

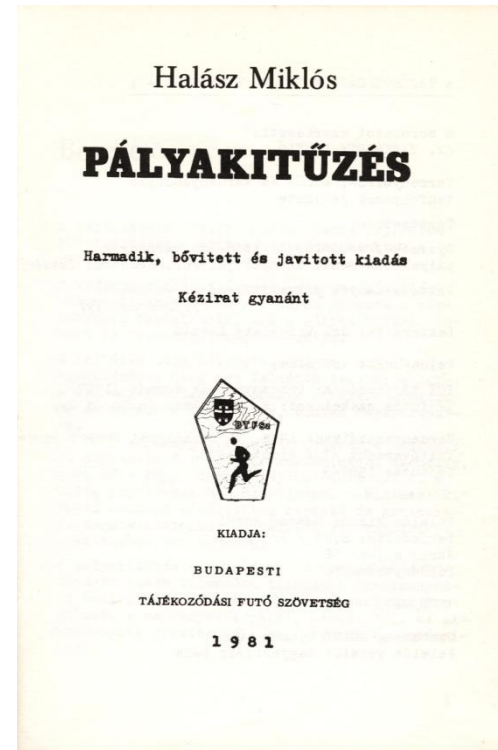
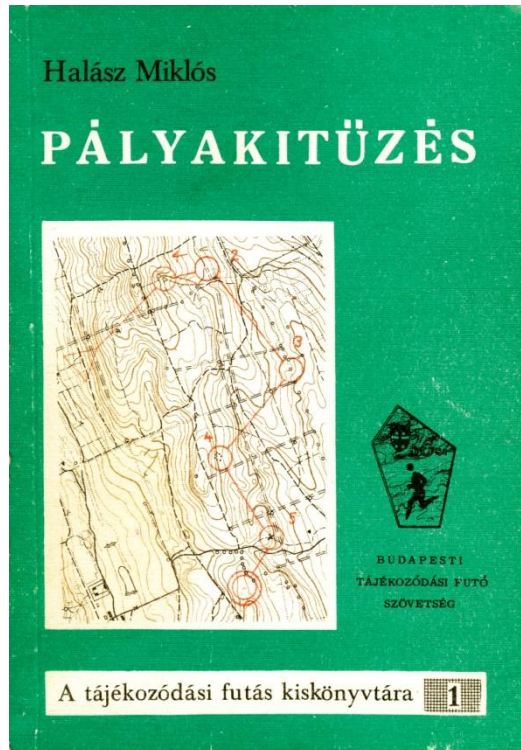
Belépő szintű pályák

Erdei terepen kitűzött Nyílt kezdő
és C kategóriás pályák

A múlt

Most nem az a feladatunk,
hogy régmúlt versenyeknek pályáit idecítáljuk, rendezvényeket,
pályakitűzőket, és ellenőrzőbírókat kritizáljunk.

Vegyük inkább azt a könyvet, ami alapján minden pályakitűző ma is dolgozik.



Vizsgáljuk meg, milyen okok miatt kell foglalkoznunk a belépő szintű pályákkal.
Aktuálisan a Nyílt kezdő kategóriától
a „C”-s pályákig



Miért szükségesek belépő szintű pályák?

A szalagozott pályák nem készítik fel a C szintű versenypályák teljesítésére a 10–12 éveseket.

Akik tizenhárom évesen, vagy később kezdik a tájékozási futást, azok számára nincs megfelelő belépő szintű versenyzési lehetőség.

Miért szükségesek a belépő szintű pályák?

A tájékozódási futást családi sportként nevezzük meg.

Ez feltételezi – különböző életkori szinteken – a sportba belépők megjelenését versenyein.

Miért szükségesek a belépő szintű pályák?

Kísérők, szülők igényelhetik a csökkentett követelményű sportolási lehetőséget.

A Nyílt kezdővel indul, fejlődhet tovább C, Br, B, vagy ritkán A fokozatig.

Miért fontosak a belépő szintű pályák?

A spotág nyitottságát,
fogadókészségét mutatják meg.



Miért fontosak a belépő szintű pályák?

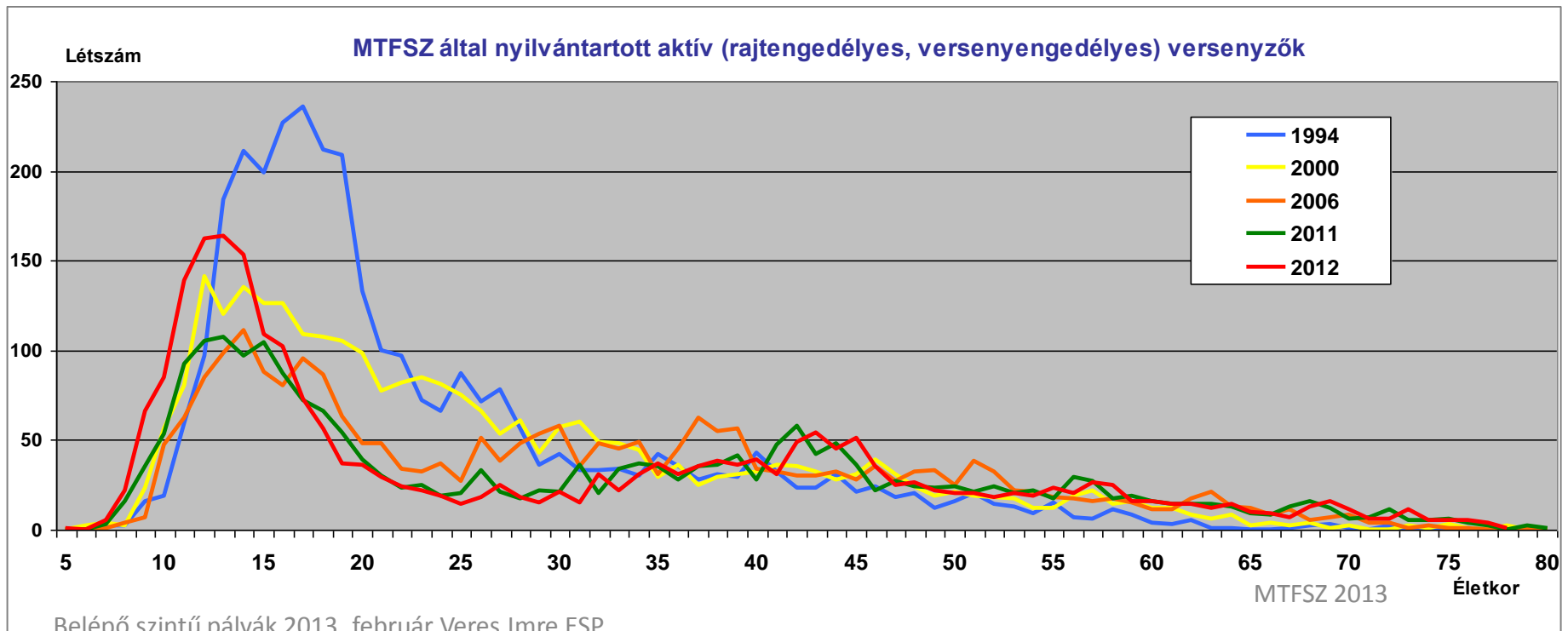
Az első benyomások nagyon fontosak.

Egy bozótosban száz perc alatt végigküzdött Nyílt kezdő pálya még egy elkötelezett férjet, vagy feleséget is elriaszthat.



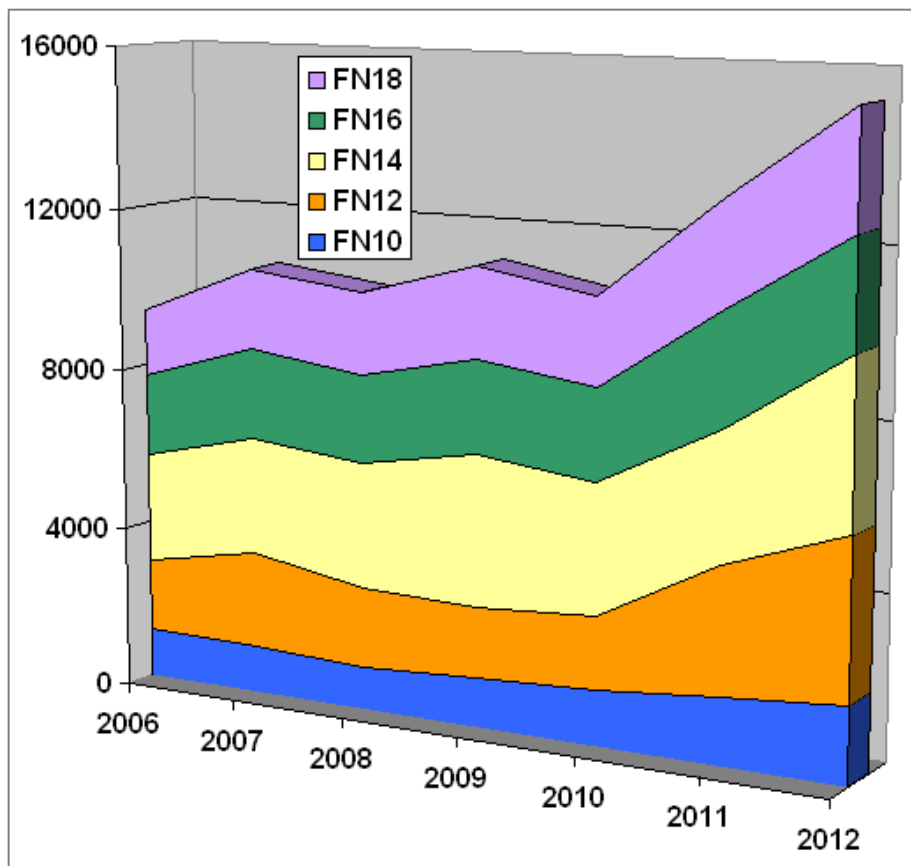
Miért fontosak a belépő szintű pályák?

A sportág jelentős erőfeszítéseket tesz azért, hogy elsősorban a 10–14 éves korosztályokban létszámot bővítsen.



Hol tartunk ma?

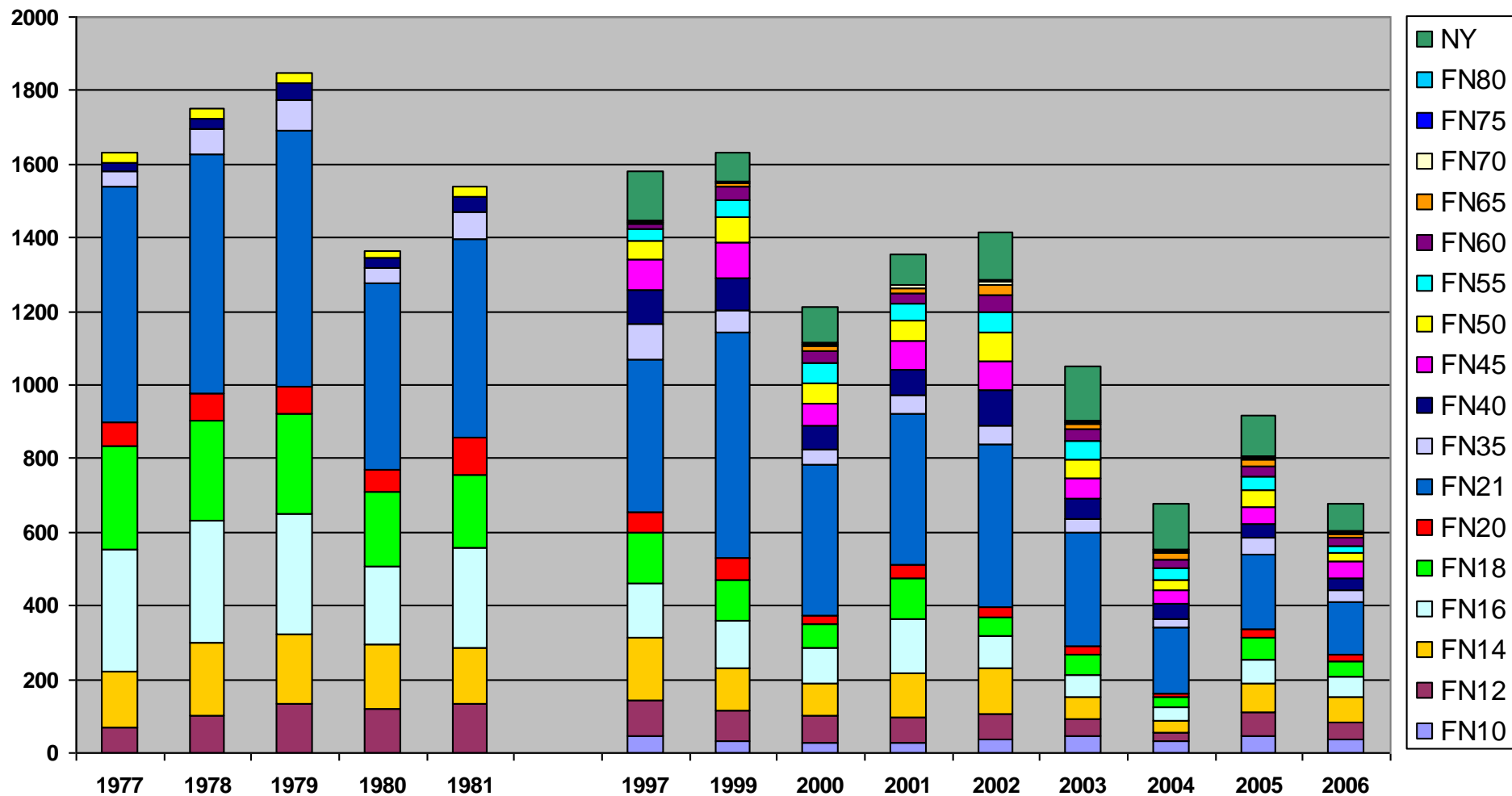
Tájfutó versenyek 2012-es rajthoz állási statisztikájautánpótlás kategóriákban



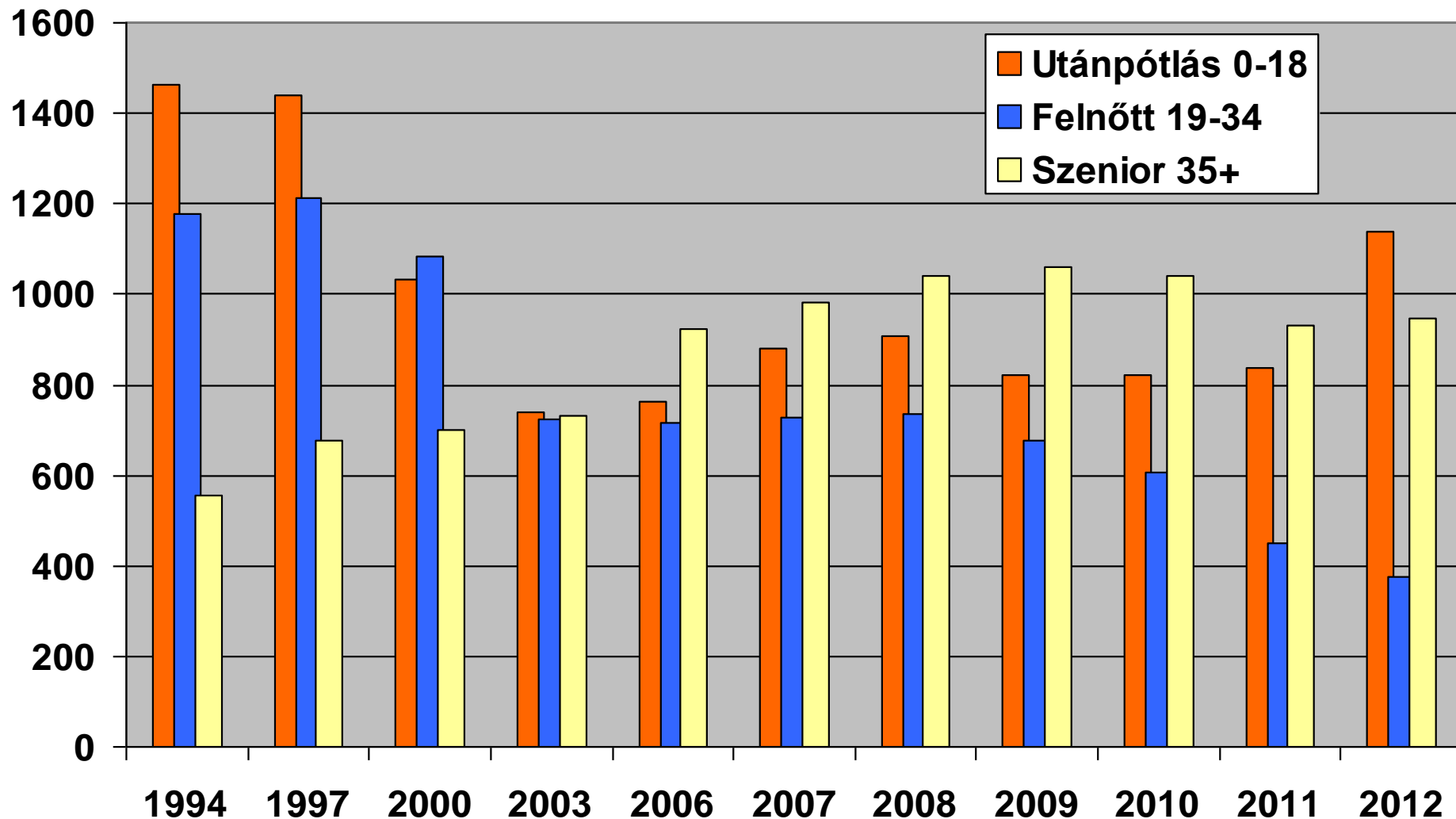
Klub	Tám. Ft	Rajthozállás
CSP	901 000	1345
SPA	539 000	1224
GOC	427 000	887
SZV	335 000	860
ESP	519 000	851
PVS	342 000	705
ZTC	328 000	697
TTE	250 000	675
SDS	357 000	612
DTC	327 000	608
THS	128 000	375
MOM	128 000	363
NYV		318
ETC		310
VHS	92 000	301
SKS	175 000	294
HTC	92 000	252
SZU	107 000	232
MAT	78 000	232
KST		219
PAK	92 000	215

Klub	Rajthoz állás	Rajtengedélyes létszám	Egy főre jutó rajthoz állás
CSP	1345	290	4.6
SPA	1224	93	13.2
GOC	887	93	9.5
SZV	860	36	23.9
ESP	851	145	5.9
PVS	705	62	11.4
ZTC	697	59	11.8
TTE	675	37	18.2
ETC	318	27	11.8

A tájfutó közösség fogy és örepszik...



Hol tartunk ma? - Versenyengedély korfa



Nyílt kezdő

Különösebb előkészület nélkül, felnőttek számára
megérthető feladat,
a D kategóriának megfelelő nehézséggel.

Összevethető, vagy azonos lehet a 12 C kategóriákkal.

Hol szerepelnek a D kategóriák a versenyszabályzatban szabályzatban?

6.2. A verseny fokozata, pályahossz és létszám szerint,

6.2.1. Fokozat szerint,

- A fokozatok a pályák technikai és fizikai nehézségére utalnak. Betűjelük: E, A, B, C; D;
- rövidített távú kategória: BR.

6.3.6. Rendezhető kategóriák

A kötelezően rendezendő kategóriákon felül a kiírásban kerülnek meghatározásra.

(A, BR, C, D, nyílt, színkódos, Mix)

Mit értünk D kategória alatt?

Halász Miklós: Pályakitűzés (1981)

D-fokozatú versenyeken a teljesen kezdő, rajtengedélyes, bronzjelvényes, illetve IV. osztályú versenyzők indulnak. Ez a fokozat egyenes folytatása az edzői munkának, hiszen itt kell önállóan, versenyszerű követelmények között gyakorolni mindazt, amit az edzők a felkészítés alatt részleteiben, hetenként, az edzések alkalmával bemutattak, tanítottak. A D-fokozat célja tehát a TANÍTÁS és persze a siker ízének megismerése.

Terep

A tereppel szemben támasztott követelmény: sok vezető és felfogó vonallal. Gazdag út és/vagy nyiladékhálózattal ellátott terep kell! A felfogó és vezető vonalak legyenek határozottak és egymástól jól megkülönböztethetőek. A terepvonalak mentén legyenek nagyobb terepelemek. A terepet, ha lehet jól azonosítható felfogó vonal vagy terület határolja (országút, vezetékek, széles nyiladék stb.).

Térkép

Miután az ebben a kategóriában indulók nem rendelkeznek rutinnal, a térképnek feltétlenül Korrektnak kell lennie. Rossz az a gyakorlat, hogy már elavult. 3-4 éves térképen rendezik a D-fokozatú versenyeket „erre ez is jó lesz” felkiáltással. A térkép legyen jól olvasható, nagy méretarányú, lehetőleg M=1:10000, vagy M=1:15000-es.

Pálya

A legegyszerűbb pályák kialakítása szükséges, az útvonal mindig úton, vagy valamilyen vezetővonalon legyen (út, nyiladék, erdőszél, vezeték, jelleghatár, gerincvonal, stb.). Az első két átmenet legyen igen egyszerű, feltétlenül jól járt úton és szinte látható tapintható közelségben az ellenőrző pontok. Ezen a szakaszon ismerkednek a versenyzők a tereppel, a térképpel, és itt küzdik le a versenylázat és a félelmet.

A tájékozódási feladat az útvonal azonosítása legyen! Az egyes átmenetek ne legyenek hosszabbak 2-400 m-nél. Életveszélyes letörések, szakadékok, mély kőgödrök (zsomboly) közelébe ne tegyünk ellenőrzőpontot, és ne vezessük arra a pályát. A pályák hosszában legyenek sok ellenőrzőpont hiszen minden megtalált pont sikerélmény, és növeli az önbizalmat.

Ellenőrzőpontok

Ellenőrzőpontként válasszuk a vezető és felfogó vonalak kereszteződését, vagy nagyobb objektumokat a vezető vonalon pl.: útkereszteződés, jelleghatár sarok, út-nyiladék keresztezés, kunyhó, vagy nagyobb szikla az út mentén, tisztás, út-patak kereszteződés, útelágazás, stb. Tehát a pontok elhelyezése mindig terepvonalon, vagy attól látótávolságon belül legyenek. természetesen maga a pont láthatósága is nyújtson segítséget a pontfogásban.

Csak D-fokozatú versenyekre való a síkrajzi, növényzeti terepvonalakra, vagy több markáns terepvonal közös pontjában, esetleg valamelyik vezető vonal 50 méteres környezetében elhelyezett ellenőrzőpontok.

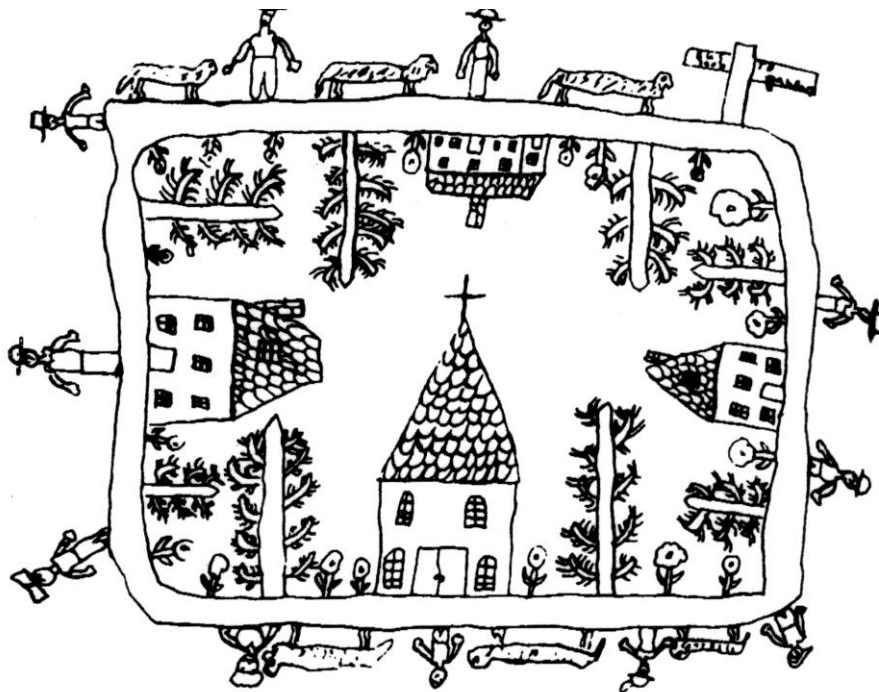
Pl.: út-metsződés vagy út-nyiladék keresztezés, ösvény elágazás, nyiladék villa, kúp a gerincen, tisztás vagy jelleghatár sarok, út vagy nyiladék mentén gödör, domb, szikla, határkaró, stb.

Fogadjuk el, hogy korosztályi különbségek lehetnek azonos fokozatú pályák között

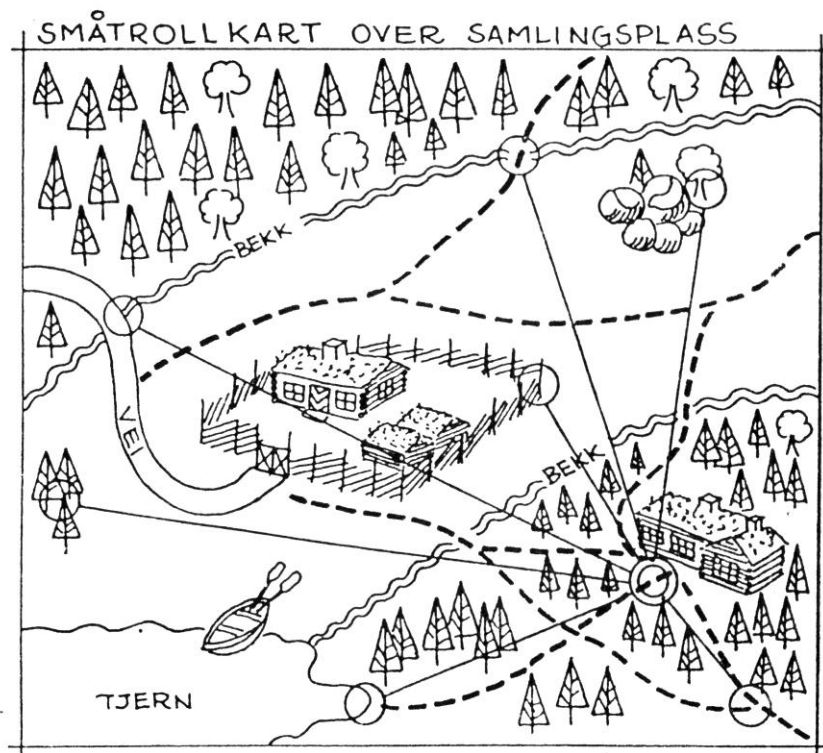
A fizikai különbségeken nem csodálkozunk, és természetesnek vesszük,
hogy egy felnőtt többet bír mint egy gyermek.

Az értelmi különbségeket nem vesszük tudomásul, és hasonló követelményeket
támasztunk a felnőttek és a gyermekek számára.

Jelentős különbség van különböző életkorokban a térlátás, térérzékelés, térképértés
és a belső térkép elképzelés (mentális térkép) területén.



Falu főtere felülnézetből.
4 éves amerikai lány rajza
(Kárpáti Andrea: Firkák, formák,
figurák, 41. ábra)



Smatroll térkép. Perspektivikus rajz,
egy nézőpontból, felnőtt rajz.
(Tájfutás, archív)

Így látják a teret a gyermekek, és a felnőttek.

Az értelmi fejlődés

A térkép megértéséhez szükséges képességek fokozatosan alakulnak ki.

Ez a folyamat nagyjából a nemi éréssel egy időben fejeződik be.

Tanítással, edzéssel fejleszthetőek ezek a képességek, de mindenkinél eltérő időben és tempóban.

A 10–12 évesek térérzékelése

A valóságot (látványt) próbálják rávetíteni a térképre, nehezen képzelik el, milyen lehet a valóságban az, amit a térképen látnak.

A Smatroll térképeken jobban teljesítenek azok is, akik a térképjeles ábrázolást még nem értetik meg.

Ebben a korban nem érzékelik még hálózatosan a teret.

Ezért sokan közülük a szalagos versenyeken valójában azt hiszik, hogy folyamatosan egy irányban haladnak a pályán, mindig előre.

Hogyan tájékozódnak a 10–12 évesek?

Folyamatos egyeztetésre van szükségük, hogy a valós – jól értelmezhető – látványt hasonlítsák össze a két dimenziós térképrajzzal.

A térképről leolvasott információkat nehezen, vagy nem tudják átalakítani három dimenziós (elképzel) terepmodellé.

Mindehhez sok tapasztalat,
és az ezek feldolgozásához szükséges képességek
kellenek.

A 12, 14, 15–18 C követelmények

Az életkori különbségek miatt ezek sem lehetnek egységesek.

A 12-es korosztály számára pontokat csak vezetővonalakon,
vezetővonalak kereszteződéseiben,
vagy azok közvetlen közelében tűzzünk ki.

Az átmeneteken belül
a döntési helyzetek száma ne legyen túl nagy.

14 évtől ellenőrző pontokat csak nagy, jól érzékelhető
objektumokra telepítsünk.

Hosszabb átmenetek, több átvágási lehetőség is kerülhet
a pályákba.

A felnőtt C kategóriák funkcióváltása

1981-ben a C kategóriáról:

Ennek a fokozatnak a sajátossága, hogy itt találkoznak a rutinos öreg rókák a III. osztályú minősítéssel, kiváló technikai tudással rendelkező és a fizikailag jobb erőnlétű, de még kevés rutinnal rendelkező III. illetve IV. osztályú, vagy ezüst és bronzjelvényes fiatal futók.

(Halász 1981)

A felnőtt C kategóriák funkcióváltása

A „rutinos öreg rókák” ma már különféle Br és szenior kategóriákban versenyeznek.

A C kategória a kezdőké*!

De vigyázat, ez megmaradt:

„... az ismeretek céltudatos alkalmazására és begyakorlására nyújtson lehetőséget. Itt kell megtanulni és kifejleszteni az útvonalválasztás gyakorlatát.” (Halász 1981)

* Mivel Nyílt kezdő kategóriából túl nagy lépés egy felnőtt C pálya mai követelménye.

Mit értünk C kategória alatt?

Halász Miklós Pályakitűzés (1981)

Terep

Az útvonalválasztás begyakorlása megkívánja, hogy a terepen legyenek síkrajzi, domborzati és növényzeti terepvonalak, ösvények, utak, nyiladékok, jelleghatárok, gerincek, hosszan elnyúló völgyek, metsződések. Legyenek a vezető vonalak 200 m-es környezetében különféle terepobjektumok, tereppontok.

Térkép

Ebben a fokozatban használhatók részletsegegyebb térképek is, de természetesen a C-fokozatban sem alkalmazhatók térképhibákkal terhelt térképek. A térkép színeivel történő javítás után felhasználhatóak a 2-3éves térképek is.

Pályák

Olyan versenyeket kell rendezni, ahol a gyorsabban futó fiatal, de kevésbé gyakorlott futók, és az idősebb, de rutinos versenyzők számára egyaránt megvan a győzelem esélye.

Megnőnek a távok, szintek és résztávok hosszai is. megengedettek a hosszabb, 4-600 m közötti átmenetek is útvonal-választási lehetőségekkel. Az útvonalválasztás alatt az úton, vagy egyéb vezetővonalon való haladási lehetőség mellett jelenjen meg iránymenet vagy szintkövetés választása, hogy mind a jó futók, mind pedig a technikás versenyzők érvényesítsék erősebb oldalaikat.

Irány, vagy szintmenetes átmenet csak közeli pontok között (100-200 m) lehet, amennyiben a pont mögött markáns felfogó vonal húzódik.

Ellenőrzőpontok

Az ellenőrző pontok kitűzésénél fokozatosan el kell szakadni a vezető és felfogó vonalaktól 100 m-re, és a terepvonalak inkább vezessék rá a versenyzőket az ellenőrzőpontokra. A közeli pontok lehetnek pontszerűek, pl. gödör, kő, tisztás, \varnothing 5m stb., a vezető vonalaktól távolabbi ellenőrző pontoknak válasszunk markánsabb tereppontokat: szikla 3m, kunyhó, lejtőkúp, forrás, domb, pihenő, nyeregpon, kis gerinc, elágazás, stb. A pályák tehát a terepvonalakon legyenek, és az ellenőrzőpontok pedig a terepvonalak 200 m-es körzetében kerüljenek elhelyezésre.

Máshol az ellenőrzőpontokról

Könnyű megoldású, C-fokozatú versenyekre valók a markáns tereptárgyak, domborzati idomok, vagy az A és B fokozatnál említett példák a felfogó vagy vezető vonalak 100 m-es környezetében.

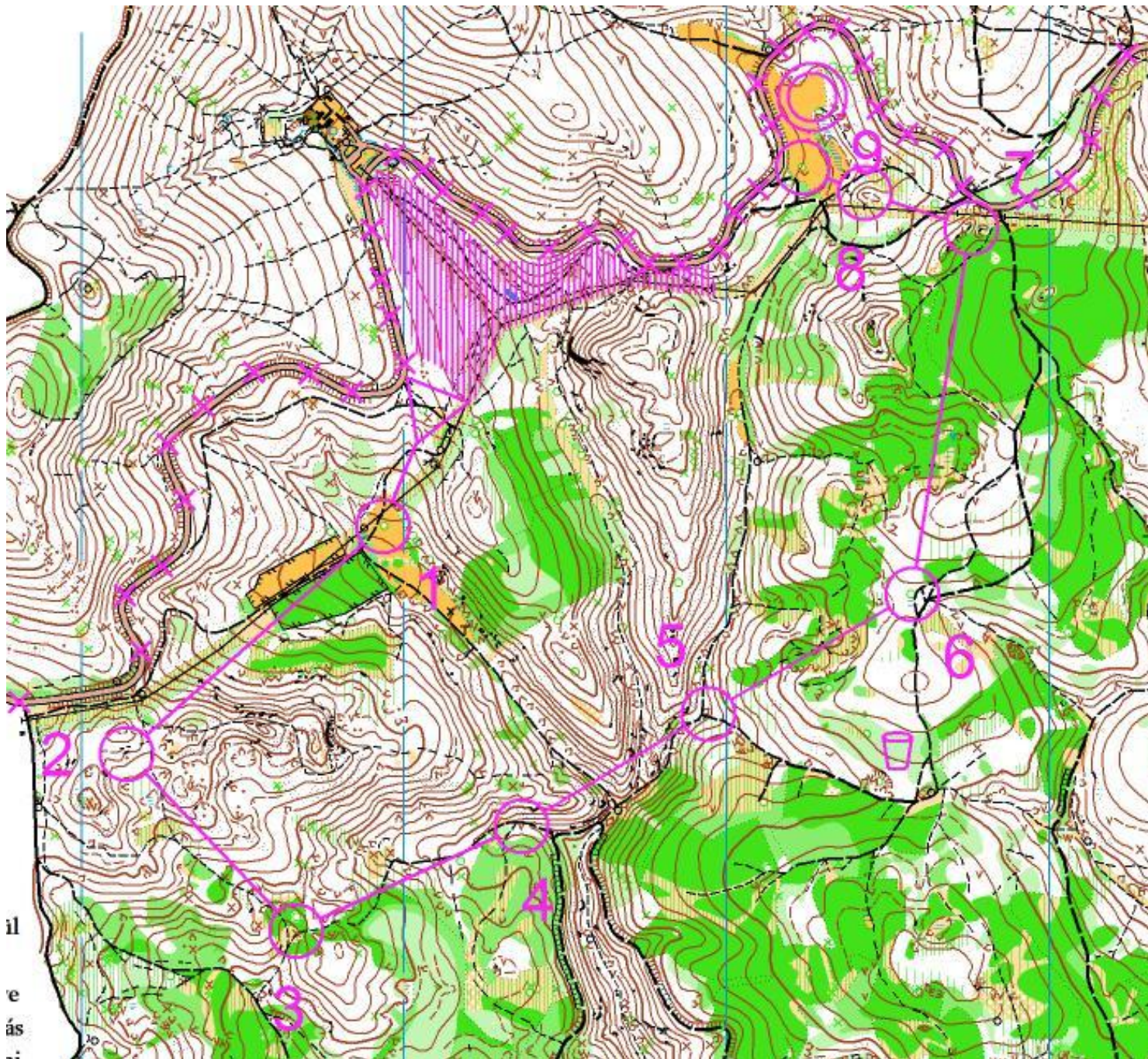
Pl.: domb, mélyedés, borda. gödör \varnothing 10 m, gerincél, töbör, tisztás, \varnothing 10 m. pataktörés, ösvény, kunyhó, facsoport, bozótfolt, sziklalépcső, szénégető, mészégető, lejtőkúp, pihenő, nyeregpon, metsződés, stb.

(Halász 1981)

**EGP 2011
W12 C pálya
3.2 km/165 m
Veres Imre
ESP**

Győztes idő: : 30:59
Utolsó idő: 127:28
1-3 átlag: 32
1. Pont idő: 1:40
1. Pont max.: 15:34

A 2. pont nehéz,
az időkből látszik ,
legjobb idő 5:30.
Hosszúnak
bizonyult,
az ajánlott győztes
idő 25 perc.

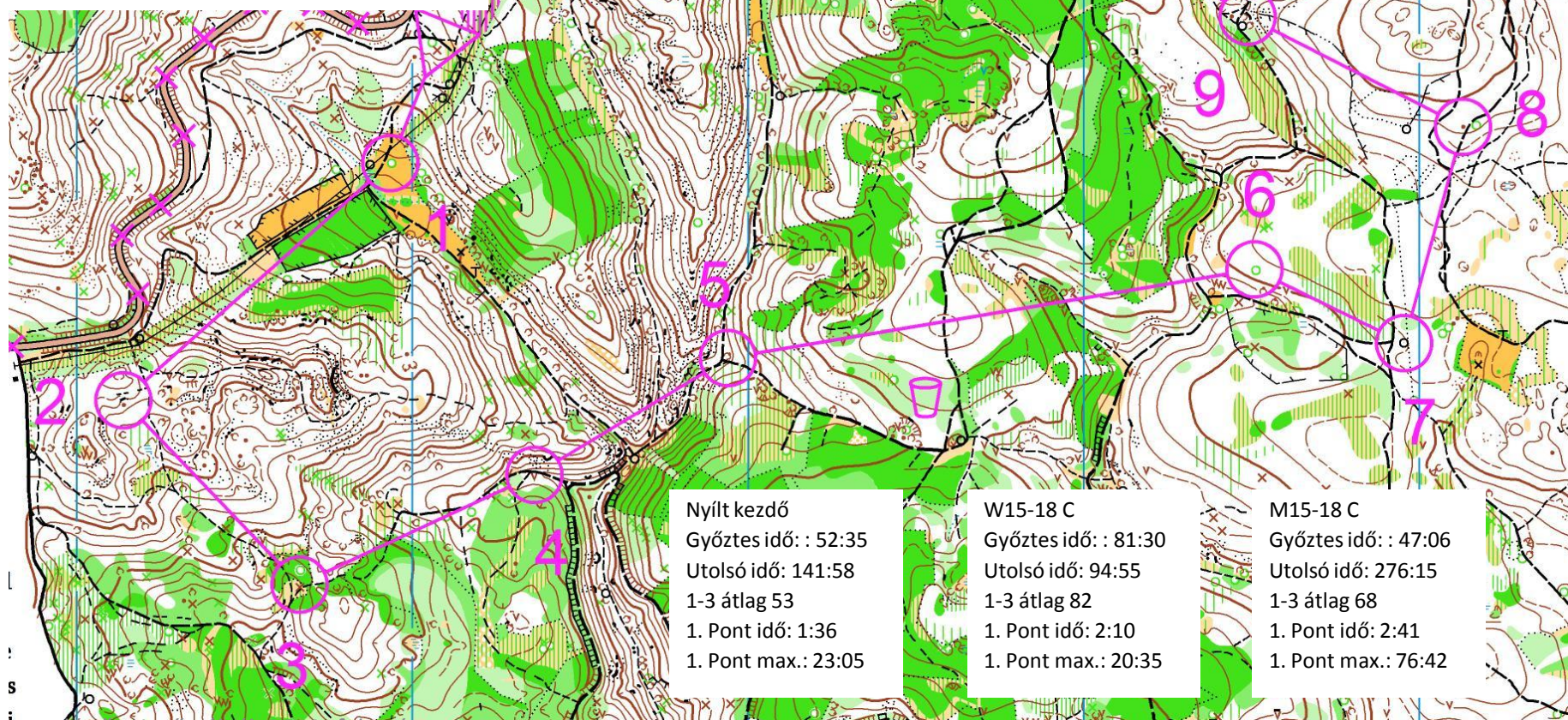


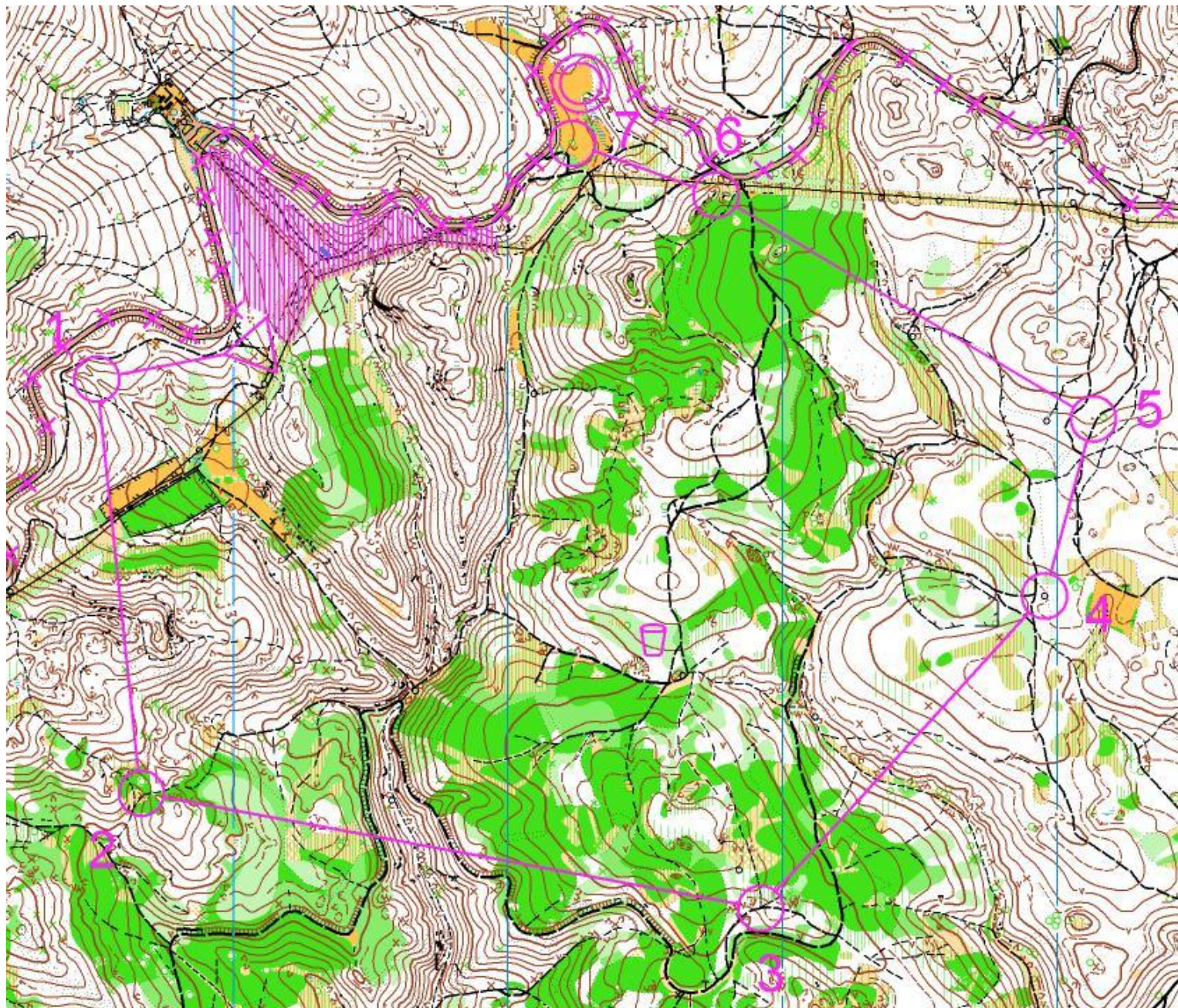
EGP 2011 Nyílt kezdő, W15-18 C, M15-18 C pálya 4.4 km/195m Veres Imre ESP

A egyértelműen hosszú a két 15-18C kategóriának, elméretezett 30 perc lenne a győztes idő.

A Nyílt kezdők elég lett volna a fele is.

Két „nehéz pont”, a 2. és a 6.: ezt az idők mutatják, de a két „nehéz átmenet” : 9-10 és 10-11 nem látszik az időkön.





EGP 2011 W21 C
pálya
4.5 km/140 m
Veres Imre ESP

Győztes idő: : 59:14
Utolsó idő: 115:12
1-3 átlag 66
1. Pont idő: 3:34
1. Pont max.: 4:39

Hosszúnak
bizonyult, az
ajánlott győztes
idő 45 perc.

EGP 2012 MW12 C

pálya

2.4 km/110 m

Veres Imre ESP

M12 C

Győztes idő: : 22:29

Utolsó idő: 64:46

1-3 átlag 24

1. Pont idő: 1:37

1. Pont max.: 11:59

W12 C

Győztes idő: : 26:17

Utolsó idő: 65:53

1-3 átlag 27

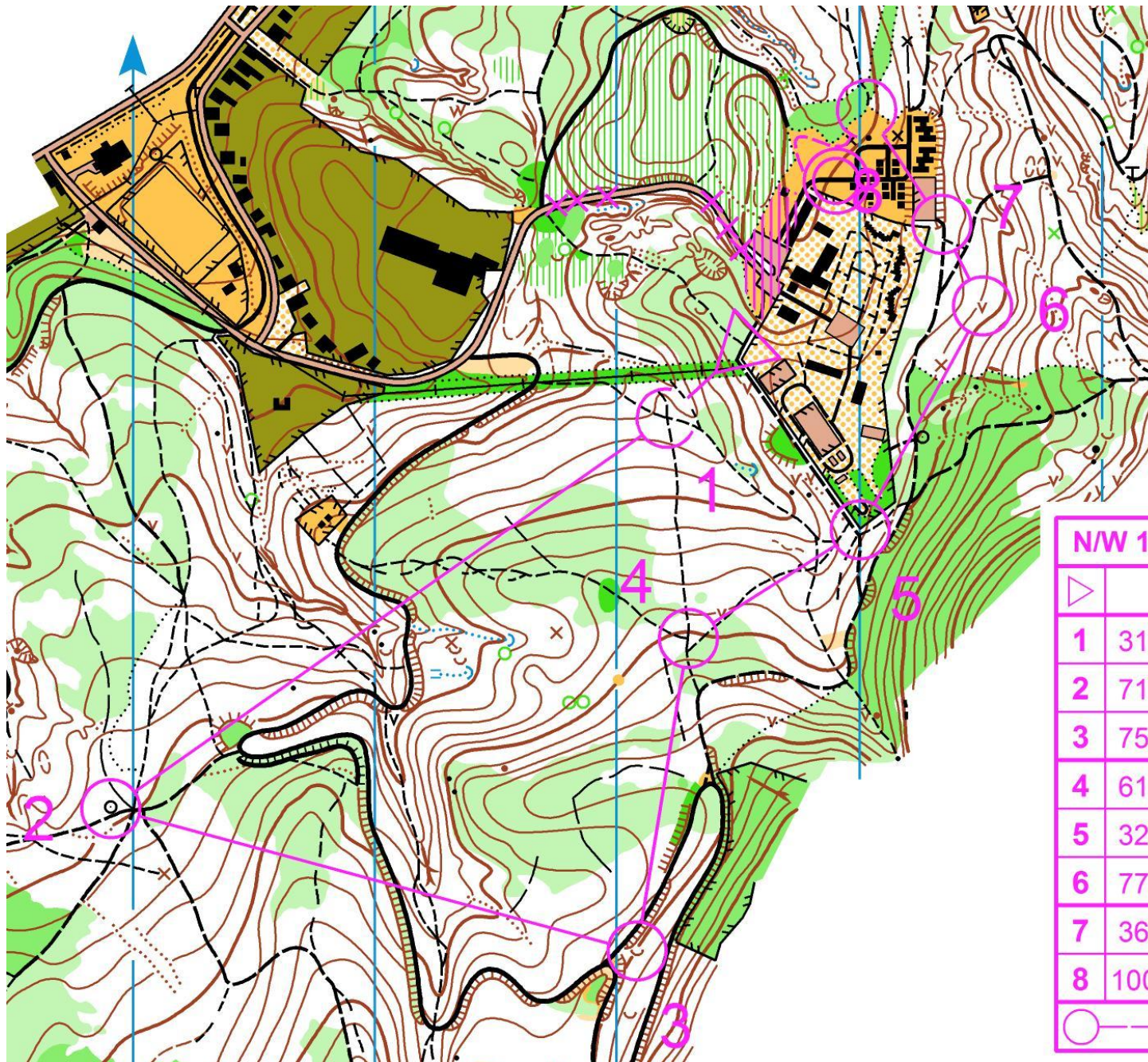
1. Pont idő: 2:21

1. Pont max.: 19:12

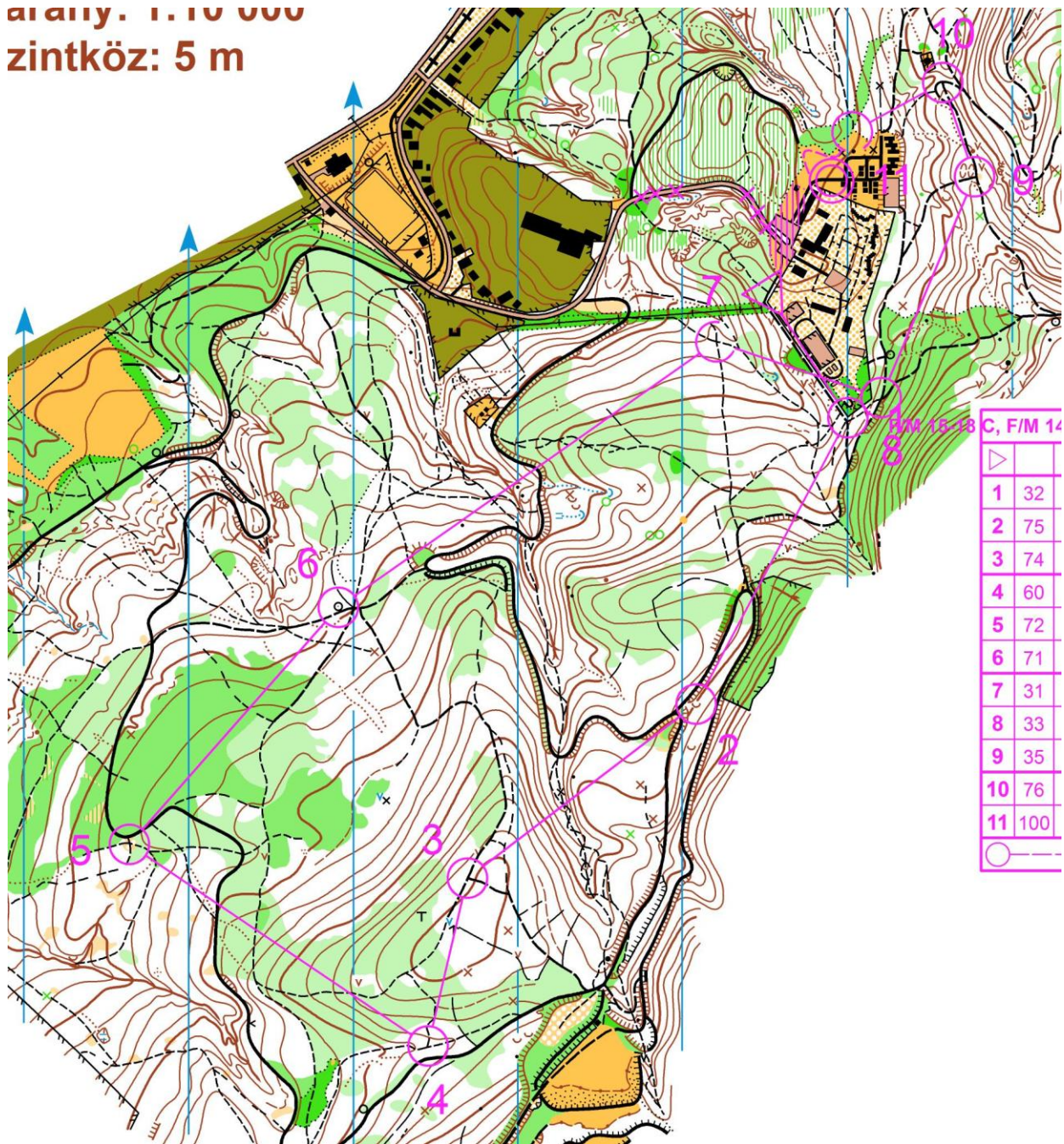
Az 1. pont nem bizonyult nehéznek.

A 2. pontról csiki-csuki a logikus .
A fiúk jobbak 7:30-cal az előírt szintidőnél,
a lányok 1:17-tel elmaradtak.

A látszólag nehéz 6. pont nem látszik az időközön.



arány: 1:10 000
zintköz: 5 m



**EGP 2012 M14 C,
W21 C pálya
4.1 km/150 m
Veres Imre ESP**

M14 C

Győztes idő: 65:45

Utolsó idő: 76:08

1-3 átlag 69

1. Pont idő: 3:21

1. Pont max.: 10:12

W21 C

Győztes idő: 40:26

Utolsó idő: 68:19

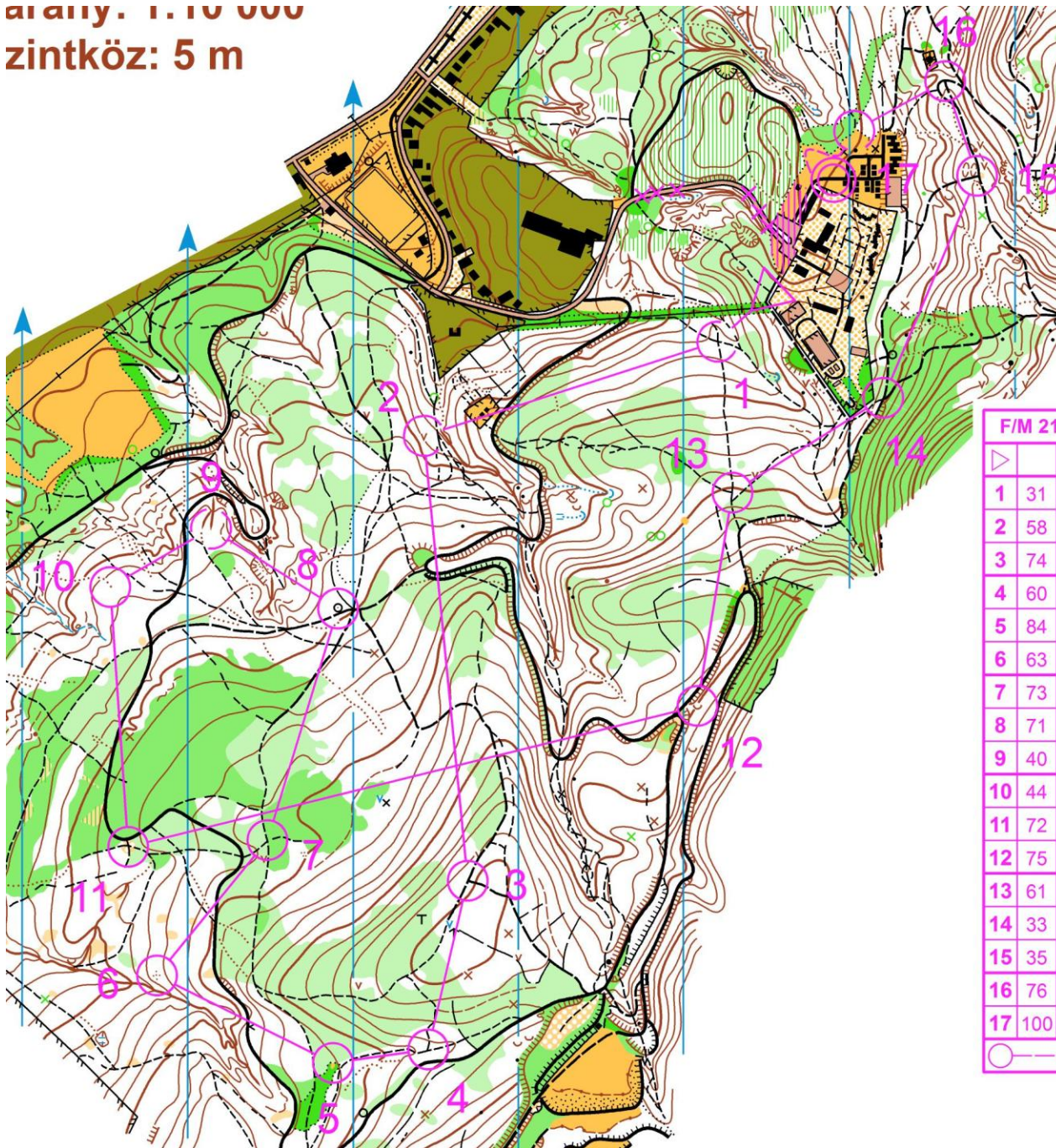
1-3 átlag 53

1. Pont idő: 2:00

1. Pont max.: 2:49

Az M14C-nek túl
hosszúnak
bizonyult, az
ajánlott győztes
idő 40 perc.
A W21C -nek rövid,
5 perc a különbség
az ajánlotthoz.

arány: 1:10 000
zintköz: 5 m

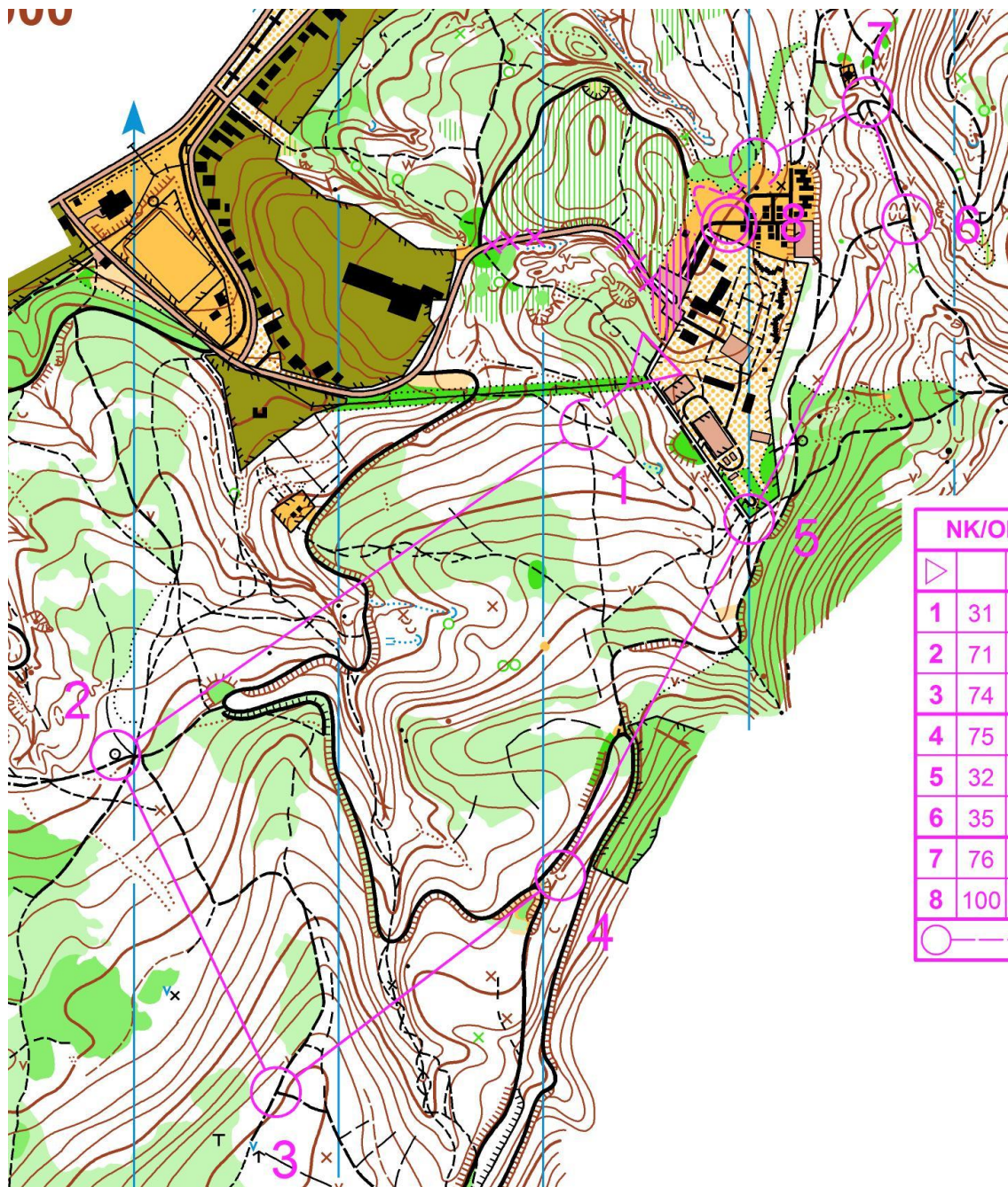


EGP 2012 M21 C
pálya
5.7 km/230 m
Veres Imre ESP

Győztes idő: 63:11
Utolsó idő: 85:09
1-3 átlag 75
1. Pont idő: 3:21
1. Pont max.: 10:12

A két „nehéz”
pont, 9., 10., az
időkből nem
látszik.

Csak három induló
volt, ezért nem
nagy a szórás.



**EGP 2012 Nyílt kezdő,
W14 C, W15-18C pálya
3.5 km/145 m
Veres Imre ESP**

Nyílt kezdő

Győztes idő: 29:34

Utolsó idő: 64:54

1-3 átlag 36

1. Pont idő: 2:20

1. Pont max.: 17:10

W14 C

Győztes idő: 51:20

Utolsó idő: 60:01

1-3 átlag 55

1. Pont idő: 4:13

1. Pont max.: 11:19

W15-18 C

Győztes idő: 42:32

Utolsó idő: 60:27

1-3 átlag 50

1. Pont idő: 4:30

1. Pont max.: 21:42

Hosszúnak
bizonyult W14-, és
W15-18C ben,
mindkettőben 30
perc az ajánlott
győztesidő.

Az elemzett pályákból levonható következtetések

A Nyílt kezdő pályák legyenek D fokozatúak.
Csaknem minden kereszteződésben legyen
ellenőrző pont, jól járható vezetővonalakat
használjunk.

Tervezés közben – kicsit túlozva – tegyük fel
magunknak a kérdést: eltolnám én ezen
a gyermekem, vagy unokám babakocsiját?

A 12 C kategóriákban D nehézségű pályákat tervezzünk, kevés útvonal választási lehetőséggel, a vezetővonalak követésével, és ezekről a vonalakról is látható ellenőrző pontokkal.

Mivel itt a korcsoporton belül ez a legmagasabb kategória, mindig lesznek kiugróan jó eredmények.

Válogatni ráérünk majd a 16–18 évesek közül, ne rostáljuk ki idejekorán a későn érőeket.

14 C és 15–18C kategóriákban több útvonalválasztás, a vezetővonalak követése, átvágási lehetőségek a nagy formák között, és jól látható ellenőrző pontok tervezése kívánatos.



A felnőtt C kategóriákban kicsit rövidebb pályák (győztes idők), több útvonal választási lehetőség, a vezetővonalak követése, átvágási lehetőségek, és jól látható ellenőrző pontok szükségesek.



Legfontosabb feladataink egyike az,
hogy versenyeinket, pályáinkat egységessé
és kiszámíthatóvá tegyük.

Amikor benevezzük tanítványainkat, elhívjuk
barátainkat, rokonainkat versenyezni, biztosan
számíthassunk arra, hogy azt kapják, ami
a szabályokból, ajánlásokból
az adott kategóriában elvárható.

Továbblépési lehetőségek a versenyzők számának növeléséhez:

- a nem rangsoroló pályák színkódos rendezése,
- több, eltérő hosszúságú D szintű pálya,
- a minősítési rendszer átalakítása, könnyítése a belépő szinteken,
- eltérő (nem, életkor) kategóriák rangsorpontjainak élőkorszertű számítása.